

Beiträge zur Lepidopterenfauna von Mittelfranken.

Von M. Kraemer, Pfarrer.

2. Fortsetzung.

23. *Agrotis candelarum* Hb. auf *Solidago virgaurea* L., südliche Talhänge.
24. *Agrotis multangala* Hb. 1 Exemplar (Köderfang); August 1907.
25. *Mamestra tinctoria* Brahm. Raupe nicht selten auf Haseln, Birken und Erlen im Herbst.
26. *Mamestra thalassina* Rott. 1 Exemplar; Raupe auf *Rubus idaeus* L.
27. *Valeria oleagina* F. Wachenzeller Tal.
28. *Hadena furva* Hb. 1 Exemplar 1905
29. *Hadena gemmea* Tr. 1 Stück (Köderfang)
12. IX. 03 bei Altdorf.
30. *Hadena monoglypha* ab. *infusata*, häufig.
31. *Hadena lateritia* Hufn. 1 Stück v. Eichstätt.
32. *Hadena sublustris*. 1 Stück 25. VII. 08; Brunnenberg bei Emsing.
33. *Hadena basilinea* F. 1 Exemplar 4. VI. 10.
34. *Polia polymita* L. Raupe häufig auf *Primula* und *Plantago* Emsing und Umgegend.
35. *Polia xanthomista* Hb. Raupe bes. auf *Hieracium murorum* L. nicht häufig.
36. *Polia flavicincta* F. Raupe sehr häufig auf *Galium verum* und *mollugo* L.
37. *Brachionycha nubeculosus* Esp. selten Raupe auf *Tilia*.
38. *Dryobota protea* Bkh. Raupen in einzelnen Jahren häufig bei Titting, südliche Berghänge.
39. *Phlogophora scita* Hb. Berghänge bei Altdorf und Laibstätt.
40. *Jaspidea celsia* L. häufig aber nur in einzelnen Jahren, Emsing, Altdorf, Haimbach, Eischstätt.
41. *Gortina ochracea* Hb. ziemlich selten.
42. *Nonagria nexa* Hb. 1 Stück Ende August 1910.
43. *Nonagria cannae* O. In Stengeln von *Sparangium ramosissimum* Huds. an der Anlauter.
44. *Nonagria geminipuncta* Hatsch. Im sumpfigen Terrain bei Sydurg.
45. *Nonagria sparangii* Esp. an der Anlauter.
46. *Calamia lutosus* Hb. bei Syburg.
47. *Leucania lythargyrea* Esp. Ueberall an der Anlauter Juli und August.
48. *Amphipyra livida* F. Eichstätt, Seminar-garten.
49. *Taeniocampa gracilis* F. häufig Emsing, Erlingshofen. Raupe auf *Artemisia campestris*.
50. *Taeniocampa populi* F. Erkertshofen häufig.
51. *Taeniocampa miniosa* F. Raupe auf Eichen und Birken.
52. *Dyschorista fissipuncta* Hw. selten.
53. *Plastenis retusa* L. häufig im Tale.
54. *Plastenis subtusa* F. seltener.
55. *Orthosia circellaris* Hufn. überall gemein.
56. *Orthosia pistacina* F. Raupe auf Küchenkräutern, häufig.
57. *Orthosia nitida* F. Raupe auf *Brassica oleracea*, nicht häufig.
58. *Xanthia aurago*. 1 Exemplar Emsing (Köderfang) 4. IX. 07.
59. *Xanthia citrigo* L. Ueberall sehr häufig.
60. *Orrhodia fragariae* Esp. auf dem Plateau bei Hirnstetten. selten.
61. *Orrhodia rubiginosa*: geködert April 1905 und 1907.
62. *Lithocampa ramosa* Esp. Raupe häufig auf *Lonicera xylosteum* L.
63. *Cucullia campanulae* Fr. 8 Stück Raupen gef. auf *Camp. rotundifolia* auf den Kalkfelsen der Burgruine von Altdorf.
64. *Cucullia lucifuga* Hb. 1 Raupe Sept. 1908.
65. *Cucullia argentea* Hufn. Erlingshofen, Waitzenhofen.
66. *Telesilla amethystina* Hb. zwischen Emsing und Ablassmühle, Südseite.
67. *Abrostola tripartita* Hufn. nicht selten überall.
68. *Plusia moneta* F. Raupe auf *Aconitum variegatum*, nur aus Emsing.
69. *Plusia variabilis* Pfl. südliche Berghänge häufig auf *Aconitum lycoctonum* L.
70. *Plusia gutta* Gn. Raupe auf *Achillea nobilis* nicht häufig, nur Altdorf.
71. *Plusia pulchrina* Hw. und ab. *percontationis*, in Gärten selten.
72. *Catocala clocata* Esp. Talgrund bei Emsing.
73. *Simplicia rectalis* Ev. 2 Stücke, Pfarrgarten.
74. *Zanaglontha tarsicrinialis* Knoch. Gemein fast jedes Jahr, Raupe auf *Sambucus ebulus* L.
75. *Standfussia emortualis* Schiff. Buchen, 1 Stück, Burgruine von Altdorf.
76. *Brepkos puella* Esp. Wachenzeller Tal gegen Erkertshofen.
77. *Hemithea strigata* Muell. Raupe auf *Crataegus*, Mai-Juni.
78. *Acidalia trilineata* Sc. Eichstätt.
79. *Acidalia similata* Thbg. Ueberall häufig auf den Plateaus und Hängen.
80. *Acidalia ochrata* Sc. Eichstätt.
81. *Acidalia straminata* Fr. selten Herlingshardt.
82. *Acidalia pallidata* Bkh. selten Götzelshardt.
83. *Mesotype virgata* Rott. in 2 Gen. auf trockenen Höhen überall.
84. *Anaitis praeformata* Hb. Ende August nur gegen Mantlach, nur auf trockenen, heißen Plätzen.
85. *Lobophora polycommata* Schiff. nicht häufig Raupe auf *Lonicera xylosteum* L.
86. *Lobophora sertaria* Hb. Raupe im Mai auf niederen Büschen von *Acer pseudoplatanus* L. nur gegen Herlingshardt.
87. *Lobophora carpinata* Bkh. Raupe auf *Populus tremula* L. Altdorf, Hirnstetten.
88. *Lobophora appensata* Ev. Raupe auf *Actaea spicata* südl. Hänge, häufig.
89. *Oncophora boreata* Hb. häufig, südl. Hänge, Raupe auf Buche.

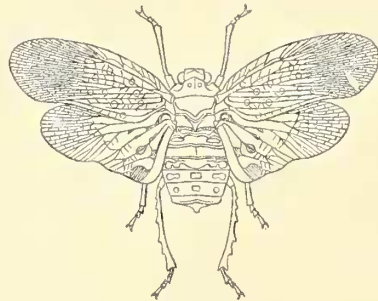
90. *Eucosmia certata* Hb. häufig überall.
91. *Lygris reticulata* F. selten südl. Talseite.
92. *Larentia dotata* L. Altdorf, Erkertshofen.
93. *Larentia fulvata* Forst. Raupe auf Gartenrosen.
94. *Larentia juniperata* L. Gemein Sept., Okt.
95. *Larentia truncata* Hufn. selten, Raupe auf *Rubus idaeus* L.
96. *Larentia suffamata* Hb. In feuchten Wäldern überall recht häufig.
97. *Larentia ferrugata* Cl. Ueberall häufig.
98. *Larentia olivata* Bkh., häufig südl. Talseite.
99. *Larentia frustrata* Fr. Juli, sehr häufig.
100. *Larentia rigata*; Juli an Waldrändern, Raupe auf *Rhamnus catartica* L.
101. *Larentia rivata* Hb. Juli in Schluchten der südlichen Talseite.
102. *Larentia lugubrata* Stdgr. Ueberall in Wäldern südl. Talseite.
103. *Larentia molluginata* Hb. selten 1 Stück Juni 1909.
104. *Larentia affinitata* Steph. 1 Stück selten.
105. *Larentia alchemillata* L. häufig August-September.
106. *Larentia bifasciata* Hw. in Wäldern südl. Talseite.
107. *Larentia testacea* Don. Herbst 1910 als Raupe zahlreich gefunden, Hirnstetten.
108. *Larentia sordidata* F. sehr häufig überall.
109. *Larentia silacea* Hb. häufig Ablassmühle, Erlingshofen.
110. *Larentia capitata* H. S. 1 Stück 1908.
111. *Larentia corylata* Thnbg. häufig Raupe auf Weissdorn und Birke.
112. *Larentia badiata* Hb. häufig Morsbacher Tal.
113. *Larentia barbarata* Schiff. gemein in 2 Gen.
114. *Larentia nigrofasciaria* Goeze; häufig in Gärten.
115. *Asthenia candidata* Hb. Burgruine bei Altdorf, Brunnenberg, nicht selten.
116. *Tephroclystia venosata* F. Eichstädt.
117. *Tephroclystia absynthiata* Cl. häufig als Raupe auf *Sol. virgaurea* L.
118. *Tephroclystia actacata* Walderd. sehr häufig.
119. *Tephroclystia virgaureata* Dbld. sehr häufig.
120. *Tephroclystia succenturiata* L. nicht selten.
121. *Tephroclystia scabiosata* Bkh. nicht selten.
122. *Tephroclystia innotata* Hufn. Emsing, Eichstädt.
123. *Tephroclystia exigua* Hb. häufig.
124. *Tephroclystia lanceata* Hb. überall häufig.
125. *Tephroclystia sobrinata* Hb. gemein.
126. *Phibalapteryx polygrammata* Bkh. selten, Meierfeld, Euerwang.
127. *Phibalapteryx tersata* Hb. Linden, Altdorf, Kesselberg, nicht selten.
128. *Epirranthis diversata* Schiff. Waldungen um Herlingshardt und Erkertshofen.
129. *Bapta bimaculata* F. selten, Raupe auf Birke.
130. *Numeria pulveraria* L. nicht selten.

131. *Ennomos fuscantaria* Hw. Herlingshardt, Wachenzeller Talgrund.
132. *Therapis evonymaria* Schiff. südliche Abhänge, ziemlich selten.
133. *Crocallis elinguararia* L. Raupe auf *Rosa canina* nicht selten.
135. *Biston pomonaria* Hb. Raupe auf Linden, Emsing.
136. *Boarmia angularia* Thnbg. 1 Stück Pfarrgarten.
137. *Boarmia jubata (glabraria)* Thnbg. Brunnenberg, nicht selten August.
138. *Gnophos furevata* Schiff. Wachenzeller Talgrund.
139. *Gnophos obscuraria* Hb. Nur beobachtet.
140. *Gnophos dilucidaria* Hb. Emsing, Altdorf.
(Fortsetzung folgt.)

Eine neue ostafrikanische Fulgoride.

Von Embrik Strand (Berlin, K. Zoolog. Museum)
(Mit 1 Figur.)

Im Anschluss an die von mir früher in dieser Zeitschrift*) publizierte Abbildungen und Beschreibungen ostafrikanischer Rhynchoten gebe ich hiemit eine Figur von einer *Malfeytia*, die neu sein dürfte; Herr Edm. Schmidt, dem ich dies Bild zur Begutachtung sandte, erklärte, die Art sei ihm unbekannt und dieselbe Antwort bekam ich von Herrn Prof. Dr. A. Jacobi, dem ich es ebenfalls zugesandt hatte; später teilte mir Herr Prof. Jacobi freundlichst mit,



er habe die Art unter Vorräten ostafrikanischer Fulgoriden, die er aus dem Berliner Museum zur Bearbeitung hat, wiedergefunden und mit Sicherheit als neue Art erkannt; hier im Museum war das Exemplar, das als Vorlage für diese Figur gedient hatte, nämlich z. Zt. nicht zu finden und die genaue Lokalität daher auch unbekannt. — Ueber die Art, die ich *Malfeytia Jacobii* m. nenne, wird voraussichtlich Herr Prof. Jacobi demnächst Näheres mitteilen.

Das Cliché auch zu dieser Abbildung verdanke ich Herrn Prof. Dr. F. Karsch.

*) Strand: Neue und wenig bekannte ostafrikanische Heteroptera. Mit 7 Figuren. In: Ent. Rundschau 27. (1910), p. 151 sq.

Strand: Neue und wenig bekannte afrikanische Homoptera. Mit 8 Figuren. Ebenda p. 158 sq.